

Cyngor Tref **Y Fenni**
Abergavenny Town Council

ADRODDIAD BLYNYDDOL

2022 - 23





Croeso gan Y Maer 2022-23

Annwyl Breswlydd,
Bob 5 mlynedd, mae'r etholwyr yn cael cyfle i bleidleisio dros gynrychiolwyr eu cynghorau ac roedd hyn yn wir yn 2022. Ynghyd â'r etholiad, gwelwyd newidiadau yn nyletswyddau cynghorau lleol a newidiadau yn ffiniau ein wardiau ac, mewn rhai achosion, enwau wardiau'r dref.

1

Mae'r Cyngor Tref bellach yn cynnwys 6 ward gydag 17 o gynghorwyr. Cymerodd llawer o gynghorwyr a roddodd wasanaeth maith y cyfle i roi'r gorau iddi gan adael swyddi gwag ym mhob un o'n wardiau. Roedd yr etholiad yn gystadleuol iawn gyda phob sedd yn cynnig dewis o ymgeiswyr. Yn y cyfrif terfynol, ailetholwyd 6 o gynghorwyr o'r Cyngor blaenorol ac ymunodd 11 o gynghorwyr newydd â'r Cyngor Tref.

Fel y Cyngor blaenorol, rydym wedi gweithio i greu Strategaeth a Chynllun Gweithredu ar gyfer y blynyddoedd yn arwain at 2027. Mae'n uchelgeisiol a byddwn yn ymdrechu i roi'r ymyriadau ar waith dros gyfnod y cynllun.

Ym mis Ebrill 2023, roeddem yn gallu cynnal ein Cinio Cymunedol cyntaf yng Nghanolfan Gymunedol y Fenni. Digwyddiad hynod lwyddiannus i ddatlu llwyddiannau'r gymuned a chyflwyno Gwobrau Dinasyddion Da sy'n cydnabod gwasanaeth rhagorol i'r gymuned.

Gofynnodd Cymru yn ei Blodau (RHS) a fyddai'r Fenni yn cynrychioli Cymru yng nghystadleuaeth Prydain yn ei Blodau yn 2023. Rwy'n falch o adrodd bod y grwpiau sy'n rhedeg Y Fenni yn ei Blodau wedi bod yn barod i wynebu'r her ac mae'r Dref wedi gweld canlyniadau eu hymdrechion.

Mae'r Cyngor yn awyddus i ddod o hyd i ffyrdd o gyfathrebu â'n cymunedau, gan fuddsoddi mewn gwefan newydd <https://abergavennytowncouncil.gov.uk/> sy'n cynnwys yr holl wybodaeth am Gynghorwyr Ward etholedig, cyfarfodydd y Cyngor, dogfennau, newyddion, digwyddiadau a dolenni i'n llwyfannau cyfryngau cymdeithasol. Mae croeso bob amser i aelodau o'r cyhoedd fynychu cyfarfodydd y Cyngor, wyneb yn wyneb neu ar-lein. Mae cyfle ar ddechrau pob cyfarfod o'r Cyngor i aelodau'r cyhoedd godi materion sy'n peri pryder a chyfarfarch y Cyngor.

Mae Cyngor Tref y Fenni wedi ymrwymo i weithio gyda holl bobl y Fenni ac ar eu rhan.



Y Cynghorydd Tony Konieczny
Maer Y Fenni 2022-23



Ynghylch yr Adroddiad hwn

Ar y tudalennau canlynol, rydym wedi nodi'r hyn yr oedd Cyngor Tref y Fenni yn bwriadu ei gyflawni yn 2022-23 a'r hyn a gyflawnwyd. Rydym hefyd yn darparu amlinelliad byr o'r hyn y mae'r Cyngor yn ei wneud a manylion cyswllt.

Gwybodaeth am Gyngor Tref y Fenni

Cyngor Tref y Fenni yw'r cyngor lleol ar gyfer Y Fenni. Mae gan y Cyngor 17 aelod sy'n gwasanaethu 6 ward. Mae manylion yr holl Gyngorwyr a'r wardiau ar gael ar ein gwefan Cyngor Tref newydd www.abergavennytowncouncil.gov.uk.

Mae'r wefan yn cynnwys manylion yr holl gyfarfodydd, presenoldeb cyngorwyr mewn cyfarfodydd, manylion y lwfansau a delir i gyngorwyr, canllawiau grant a ffurflen gais a manylion digwyddiadau yn Y Fenni. Mae croeso i breswylwyr fynychu cyfarfodydd y cyngor a gallant annerch y cyfarfod yn ystod y sesiwn gyhoeddus ar ddechrau'r cyfarfod.

Mae pob cyfarfod ar gael fel cyfarfodydd hybrid gyda mynediad o bell. I gael rhagor o wybodaeth am fynychu cyfarfodydd wyneb yn wyneb neu o bell, cysylltwch â'r Prif Swyddog.

Mae cyfarfodydd Cyngor y Dref bellach yn cael eu cynnal yn yr Ystafell Gymunedol yn Neuadd y Dref. Mae'r Cyngor llawn yn cyfarfod bob dau fis fel y mae'r Pwyllgor Pobl a Chymunedau. Mae'r Pwyllgor Polisi ac Adnoddau a'r Pwyllgor Amgylchedd yn cyfarfod bob mis. Mae nifer o newidiadau yn y Ddeddf Llywodraeth Leol wedi gosod dyletswyddau ychwanegol ar y Cyngor Tref. Mae'r rhain yn cynnwys llunio Adroddiad Blynyddol, creu Rhaglen Hyfforddi ar gyfer cyngorwyr, creu templed hunanasesu ar gyfer y Cyngor, a'r gallu i gynnal pob cyfarfod mewn fformat hybrid. Daeth hyn i rym yn mis Mai 2022. Mae Cyngor Tref y Fenni wedi bod yn

gweithio ar gynhyrchu Adroddiad Blynyddol ar gyfer trigolion dros nifer o flynyddoedd, a dyma'r pumed a gynhyrchwyd ganddo.

Bob blwyddyn yn eu Cyfarfod Blynyddol a gynhelir ym mis Mai, mae cyngorwyr yn ethol Maer. Yn y cyfarfod ym mis Mai 2022, pleidleisiodd y cyngorwyr i ethol Maer a Dirprwy Faer (y Cyngorydd Tony Konieczny a'r Cyngorydd Anne Wilde yn y drefn honno). Ar gyfer 2023-24, y Cyngorydd Anne Wilde a'r Cyngorydd Ben Callard yw'r rhain.



Mae'r Cyngor Tref yn cael bron ei holl arian o'r praesept. Dyma swm ychwanegol a ychwanegir at filiau'r Dreth Gyngor yn seiliedig ar amcangyfrif o wariant y Cyngor Tref. Ar gyfer blwyddyn ariannol 2022/23, praesept y Cyngor oedd £481,680.

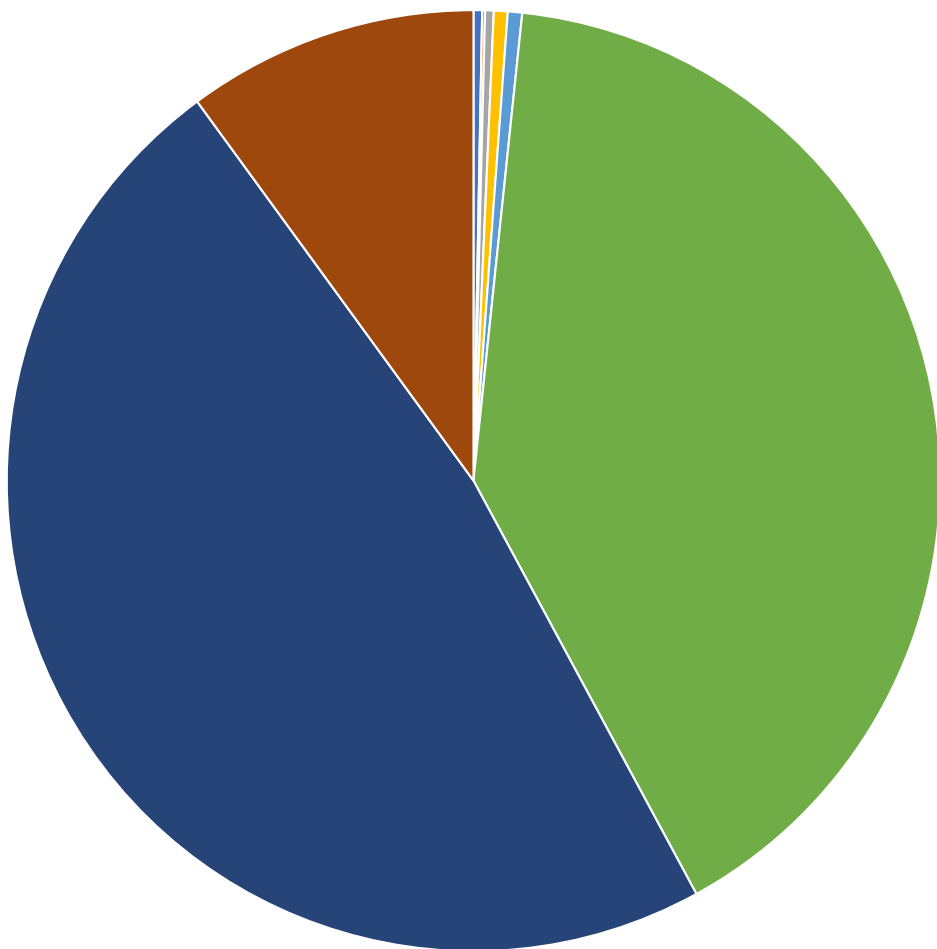


Mae Tîm y Dref yn cynnwys tri aelod o staff a gyflogir drwy Adran Tiroedd Cyngor Sir Fynwy. Maent yn gofalu am wardiau'r dref, ac mae eu cylch gwaith yn



Cyngor Tref y Fenni

2022-23



Lwfans Maer



Lwfans Dirprwy Faer



Cyfrifoldebau Penodol Lwfans



Lwfans Sylfaenol Aelodau



Swyddogaethau Dinesig



Polisi ac Adnoddau Pwyllgor



Pwyllgor yr Amgylchedd

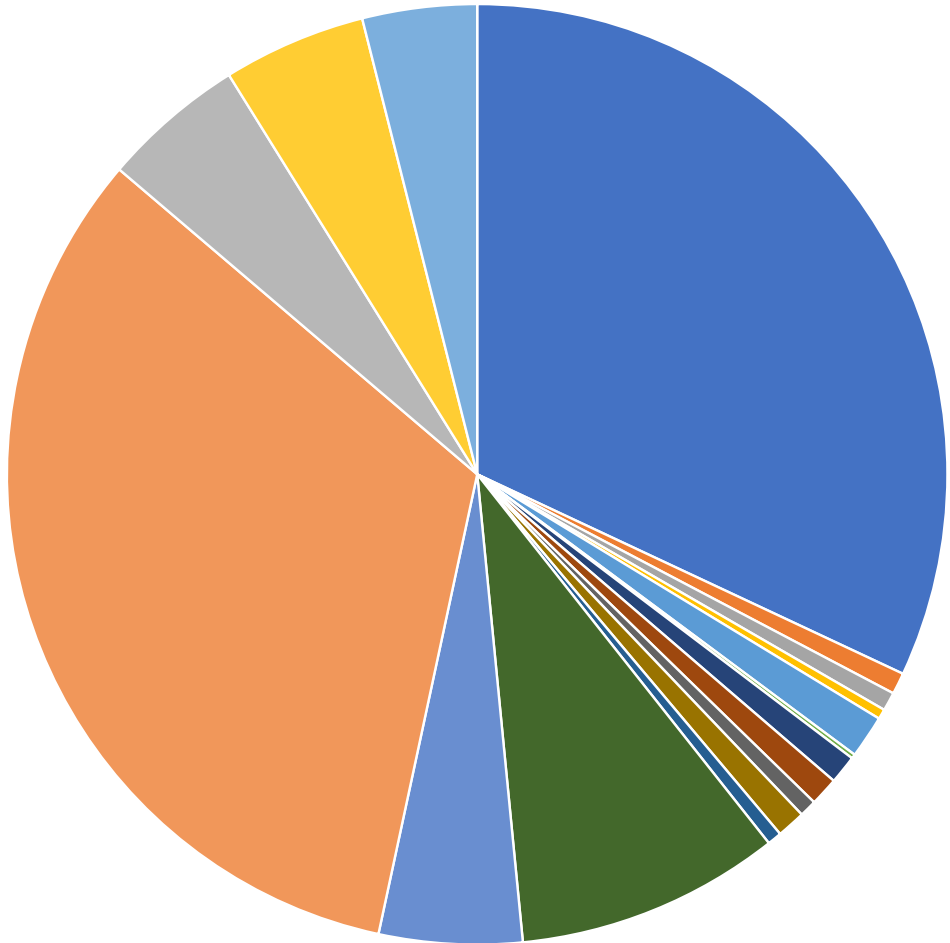


Y Pwyllgor Pobl a Chymunedau



Pwyllgor Polisi ac Adnoddau

2022-23



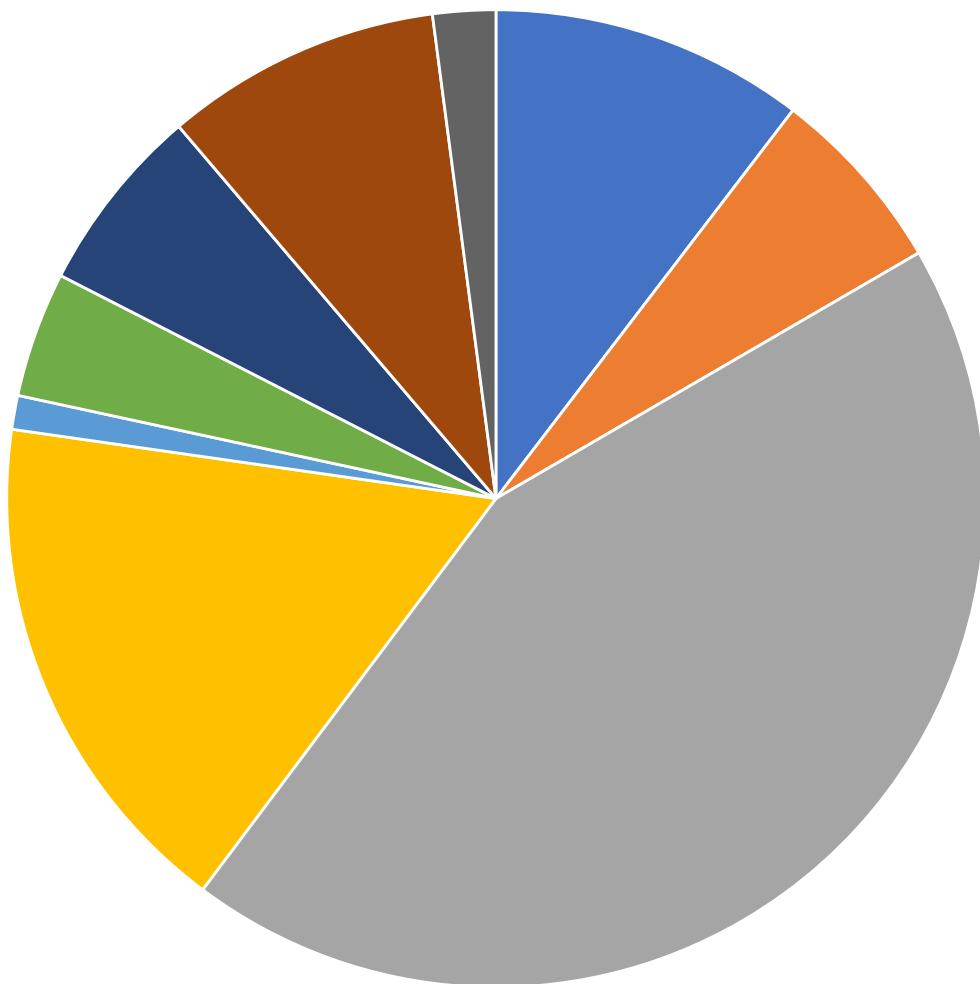
4

Cyflogau	Cyrsiau Hyfforddi	Defnyddiau Traul Swyddfa	Teithio a Chynhaliath
TG Swyddfa	SLCC	OVW	Treuliau Etholiad
Yswiriant	Argraffu a Dosbarthu Adroddiadau Blynyddol (Argraffiad a Deunydd Swyddfa gynt)	Cyfrifyddiaeth Ffioedd	Gŵyl Fwyd Y Fenni
Nawdd	Cynllun Grantiau Bach	Cytundebau cyllido	
Mind Sir Fynwy			



Pwyllgor yr Amgylchedd

2022-23



5

Plannu gan gynnwys
Y Fenni yn ei Blodau

Toiledau

Camerâu Teledu Cylch
Cyfyng

Biniau Gwastraff Cŵn

Biniau Hylendid Toiledau

Gweithredu'r Cynllun Gweithredu

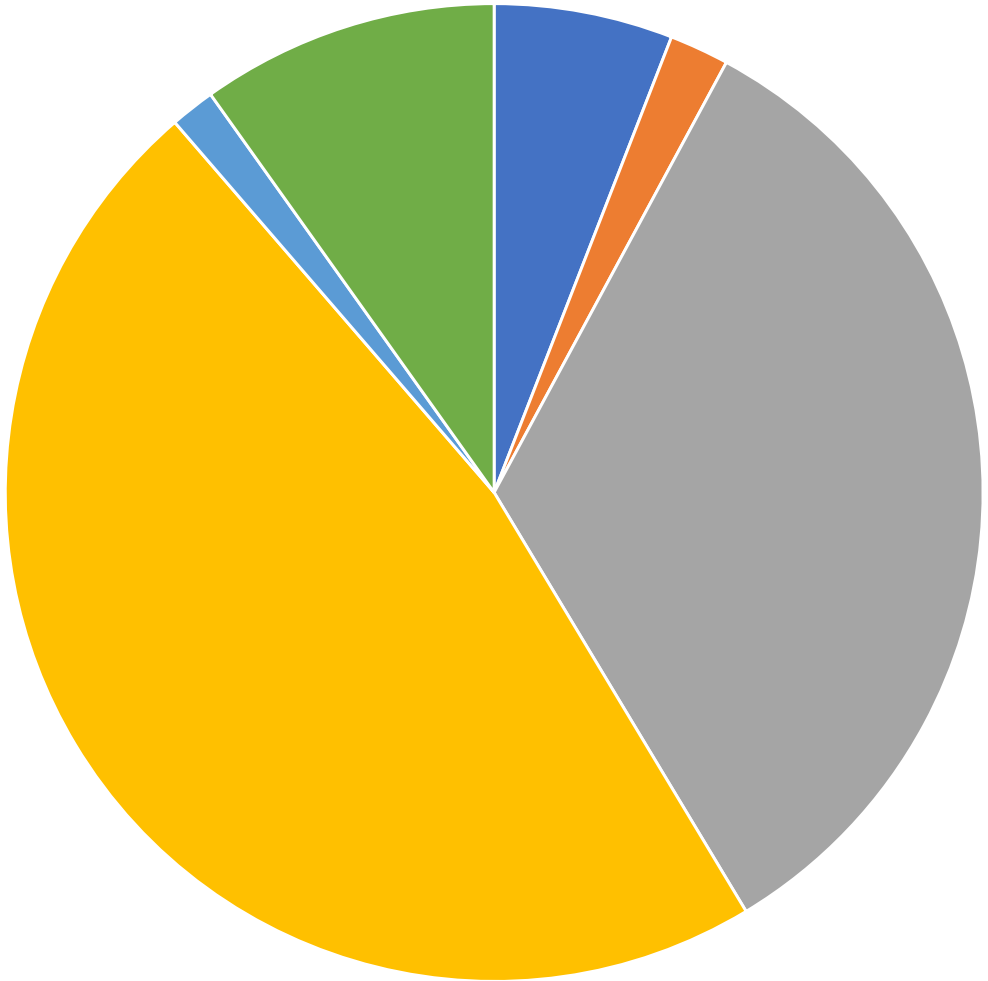
Tim y Dref
(Glanhau Strydoedd gynt)

Canolfan Groeso

Grwpiau Amgylcheddol
Ariannu





Y Pwyllgor Pobl a Chymunedau 2022-23




6

 Gefeillio

 Digwyddiadau'r Cyngor

 Gweithgareddau Haf
(Cynlluniau Chwarae a Ieuenctid MCC)

 Goleuadau Nadolig

 Llyfrgell y Fenni
(Adran 137)

 Shifft



Strategaeth a Chynllun Gweithredu Cyngor Tref y Fenni

Cafodd cynllun newydd ei greu ym mis Hydref 2022.

Mae hyn yn seiliedig ar y blaenoriaethau a amlinellir yn Neddf Llesiant Cenedlaethau'r Dyfodol (Cymru) 2015. Mae hon yn eitem sefydlog ar yr agenda ar gyfer pob pwyllgor ac mae'n cael ei diweddarau'n rheolaidd.

7

Mae prosiectau newydd wedi'u cynnwys yn y cynllun, ac mae'r rheini sydd wedi'u cwblhau yn cael eu diweddarau'n unol â hynny, gyda'r holl gynlluniau'n cael eu monitro. Gellir gweld y Cynllun Gweithredu hwn ar wefan Cyngor y Dref www.abergavennytowncouncil.gov.uk neu drwy gysylltu â'r Prif Swyddog i ofyn am gopi. Yma, rydym yn nodi sut rydym wedi perfformio yn erbyn y cynllun.



Felly, beth wnaeth y Cyngor Tref yn 2022-23?

Mae'r Cyngor Tref yn parhau i esblygu i ddiwallu anghenion y gymuned. Rydym yn falch ein bod wedi gallu cyflawni cymaint sy'n gwella bywydau plant a

phobl ifanc, yn cefnogi poblogaeth sy'n heneiddio, yn gwella'r amgylchedd naturiol ac adeiledig ac yn helpu'r economi leol i ffynnu.



Plant a Phobl Ifanc

Mae ein Cynllun Gweithredu yn datgan ein bod yn gweithio mewn partneriaeth â sefydliadau eraill i wneud mwy i wella'r cyfleoedd i bobl ifanc, nid yn unig drwy ddarparu gweithgareddau a chyfleusterau ond hefyd drwy ddarparu'r gwasanaethau.

Ein nod yw:

- Sicrhau bod pobl ifanc sydd â phroblemau iechyd meddwl sy'n dod i'r amlwg yn gallu cael gafael ar wasanaethau priodol a'u bod yn cael cynnig gwasanaethau priodol.
- Cynyddu'r cyfleoedd i bobl ifanc gael llais yn yr hyn sy'n digwydd yn eu tref.
- Gwella dealltwriaeth ynghylch a yw darpariaeth ieuencid yn y dref yn briodol ac yn ddigonol a bwrw ymlaen â phrosiectau a nodwyd.
- Darparu gweithgareddau difyr ac ysgogol i bobl ifanc.
- Hyrwyddo digwyddiadau ar gyfer plant a phobl ifanc.

Beth ydym wedi'i gyflawni?

- Rydym yn parhau i gefnogi Partneriaeth Menter Gymunedol y Fenni (ACE) ar Ffordd Hillcrest sy'n darparu ystod eang o gefnogaeth i deuluoedd a phobl ifanc ac yn benodol wedi dosbarthu parseli bwyd yn y cyfnod cyn y Nadolig.
- Rydym yn parhau i gefnogi Ymddiriedolaeth Gymunedol y Fenni sy'n rhedeg Canolfan Gymunedol y Fenni lle'r oedd gweithgareddau i blant ar gael pan oedd y cyfyngiadau symud yn cael eu llacio, gan gynnwys cefnogaeth barhaus ar gyfer eu cynllun chwarae yn yr awyr agored.
- Cyfrannodd y Cyngor Tref £12,000 i Gyngor Sir Fynwy i gynnal Cynllun Chwarae yr Haf. Roedd y cynllun chwarae hwn yn darparu gweithgareddau am ddim i blant yn ystod gwyliau'r haf.
- Rydym yn parhau i gyfrannu £5000 at brosiect Cyngor Sir Fynwy sy'n cynnig cymorth i bobl ifanc dros 11 oed yn y Fenni gyda phroblemau lles emosiynol sy'n dod i'r amlwg (Prosiect SHIFT)

8

Heriau Newid Demograffig

Mae poblogaeth y Fenni yn heneiddio. Bydd y Cyngor Tref yn sicrhau bod darpariaeth a chefnogaeth ar gyfer y genhedlaeth hŷn a bydd yn chwilio am ffyrdd arloesol o ddod â chenedlaethau gwahanol at ei gilydd. Mae sefydliadau lleol yn cefnogi iechyd meddwl a gall y Cyngor Tref sicrhau bod cymorth priodol ar gael yn lleol. Mae gennym rôl i'w chwarae o ran gwneud sylwadau wrth baratoi'r Cynllun Datblygu Lleol i sicrhau bod polisiau cynllunio'n ystyried anghenion poblogaeth sy'n heneiddio.

Rydym yn anelu at:

- Sicrhau bod darpariaeth gwasanaeth cyhoeddus yn diwallu anghenion pobl hŷn.
- Cefnogi mudiadau yn y gymuned i ddarparu gweithgareddau sy'n ceisio lleihau arwahanrwydd cymdeithasol, gwella rhyngweithio rhwng cenedlaethau, hyrwyddo digwyddiadau ar gyfer pobl hŷn.
- Cefnogi gwasanaethau sy'n cefnogi pobl hŷn.

Beth ydym wedi'i gyflawni?

- Rydym yn parhau i gefnogi Mind Sir Fynwy drwy roi £10,000 ar gyfer darparu gwasanaethau lles.



- Rydym yn parhau i ariannu Cyngor Ar Bopeth Lleol y Fenni gyda chyfraniad blynyddol o £14,000.
- Rydym yn parhau i gefnogi Ymddiriedolaeth Gymunedol y Fenni yn ariannol gyda £10,000 y flwyddyn, sy'n rhedeg Canolfan Gymunedol y Fenni sy'n darparu amrywiaeth o weithgareddau i bobl hŷn.
- Cynhaliodd Cyngor y Dref Hyfforddiant Ymwybyddiaeth o'r Golwg a daeth yn Sefydliad Ystyriol o Olwg. Rydym yn gweithio tuag at sicrhau mai'r Fenni yw'r Gyrchfan Ystyriol o Olwg gyntaf yng Nghymru.
- Gwnaethom dalu £13,720 am deledu cylch cyfyng yn y dref a gyfrannodd at wneud canol y dref yn lle mwy diogel a lleihau'r ofn o droseddu. Buom yn gweithio gyda MCC i bennu safleoedd ar gyfer camerâu teledu cylch cyfyng newydd a brynwyd drwy'r Cynllun Trefi Mwy Diogel.
- Mae'r Cyngor Tref yn cyfrannu £45,000 i Gyngor Sir Fynwy ar gyfer glanhau a chynnal a chadw'r toiledau cyhoeddus yn lard y Bragdy, Stryd y Castell, a'r Orsaf Fysiau, yn ogystal â thaliad ar wahân ar gyfer agor y toiledau yn ystod gwyliau'r haf ym Mharc Bailey.
- Rydym yn parhau i hyrwyddo grwpiau 'Ffrindiau' y dref sy'n helpu i gynnal y mannau gwyrdd yn y dref gan fod hyn yn ffordd dda i bobl gwrrdd â phobl newydd a chadw'n heini.

Y Fenni yn ei Blodau

Parhaodd y Cyngor Tref i weithio ochr yn ochr â grwpiau cymunedol ar ei gais Y Fenni yn ei Blodau, lle enillodd y dref Wobr Aur am yr eildro. Cefnogwyd hyn yn eang gan lawer o'r gwirfoddolwyr o gwmpas y dref a weithiodd mor galed.

Cawsom ein gwahodd gan Gymru yn ei Blodau i gynrychioli Cymru yn y Categori Tref ar gyfer Prydain yn ei Blodau, sy'n dipyn o gamp, ac yn un y mae'r holl grwpiau gwirfoddol, ysgolion a busnesau lleol sy'n gweithio o dan faner y Fenni yn ei Blodau wedi ei gofleidio. Roedd y potiau plannu trefol yn 25 oed ac wedi ein gwasanaethu'n dda, ond roedd angen eu newid. Prynodd y Cyngor set newydd sbon, a oedd yn ein galluogi i ehangu dosbarthiad y planhigion trefol ledled y dref. Cynigiwyd yr hen botiau plannu i ysgolion a grwpiau gwirfoddol, a chafodd pob un eu hailgartrefu a'u hailbwrpasu.

Cymunedau a Busnesau yn Ffynnu'n Economaidd ac yn Cysylltu'n Dda

Mae'r Cyngor Tref yn darparu neu'n cefnogi'n ariannol wasanaethau sy'n cyfrannu at yr amcan hwn. Roedd y rhain yn cynnwys y Fenni yn ei Blodau, toiledau cyhoeddus, Canolfan Groeso, ysgubo strydoedd a darparu a gwagio biniau gwastraff c.n. Er mwyn herio'r rhagolygon economaidd llwm a'r argyfwng costau byw, bydd y Cyngor Tref yn chwarae ei ran ochr yn ochr â grwpiau busnes, sefydliadau eraill yn y sector cyhoeddus yn ogystal â llywodraeth leol a chenedlaethol.

Rydym yn anelu at:

- Cael strydoedd glanach.
- Gwella ymddangosiad canol y dref.
- Bod â thoiledau cyhoeddus sy'n diwallu anghenion defnyddwyr.
- Parhau i weithio gyda busnesau canol y dref ac eraill i hyrwyddo'r dref a'r hyn sydd ganddi i'w gynnig.



Beth ydym wedi'i gyflawni?

- Gwnaethom barhau i gefnogi gwyliau'r dref yn ariannol. Y rhain oedd Gŵyl Fwyd, Gŵyl Gelf, Gŵyl Jazz Wall2Wall, Pride y Fenni a'r Ŵyl Ysgrifennu.
- Gwnaethom barhau i dalu am contractwr preifat i ddarparu a gwagio biniau clytiau a glanweithiol sydd ar gael yn y toiledau cyhoeddus (£2049).
- Mae Tîm y Dref, sy'n cynnwys 3 gweithiwr, yn gweithio'n benodol yn y 6 ward tref, gan gynnwys gwagio'r 130 o finiau sbwriel a glanhau strydoedd. Maen nhw'n gwneud gwaith cynnal a chadw a gwaith adweithiol o amgylch y dref, gan ganolbwyntio ar gynnal a chadw'r strydun.
- Gyda'n cefnogaeth ni o £10,000, mae'r Fenni yn parhau i fod â Chanolfan Groeso helaeth (TIC) sydd yn Neuadd y Dref.
- Rydym yn trefnu ac yn ariannu cynllun Goleuadau Nadolig am gost o £22,500. Fe wnaethon ni gynnal digwyddiad Goleuo llwyddiannus iawn ym mis Tachwedd 2022, gyda'r niferoedd uchaf erioed yn bresennol.
- Gwnaethom reoli a chynnal a chadw'r potiau plannu, basgedi crog ac arddangosfeydd blodeuol eraill yn y dref drwy gydol y flwyddyn ar gost o £25000. Roedd hyn yn cynnwys trefnu dyfrhau'r holl arddangosfeydd blodau. Enillodd Y Fenni yn ei Blodau Wobr Aur unwaith eto yng Ngwobrau Cymru 2022 mewn Seremoni Wobrwyd ym mis Medi yn Nhalgarth.
- Bu Canolfan Arddio Greenfinch yn gweithio gyda Thîm y Dref i wella eu sgiliau garddwriaethol er mwyn galluogi cynnal a chadw'r gwyliau a'r potiau plannu rydyn ni'n gofalu amdany'n nhw yn effeithiol.
- Mae'r Cyngor Tref wedi ymrwymo £50,000 dros bum mlynedd tuag at ddatblygu Theatr y Fwrdeistref, gan gynnwys perthynas waith gyda Chanolfan Gelfyddydau Melville.
- Parhaodd y Cyngor Tref â'i gytundeb cydweithredu tuag at ddatblygiad parhaus Canolfan Gelfyddydau Melville.
- Arwyddwyd cytundeb cydweithredu 3 blynedd gyda Chymdeithas Twristiaeth y Fenni a'r Cylch i barhau i gefnogi a datblygu'r sector twristiaeth sydd mor hanfodol i economi'r ardal.



10





Yr Amgylchedd a Newid yn yr Hinsawdd

Mae'r Fenni yn ffodus o gael manau gwyrdd gwych yn y dref a gellir gwneud mwy i wella'r manau hyn ar gyfer natur a phobl. Bydd y Cyngor Tref yn hyrwyddo gweithio mewn partneriaeth a chefnogaeth ar gyfer ymdrechion o'r fath megis cyflwyno Strategaeth Seilwaith Gwyrdd Cyngor Sir Fynwy. Mae gan y Cyngor Tref ddyletswydd i warchod, gwella a hyrwyddo bioamrywiaeth. Bydd y Cyngor yn ymgysylltu â grwpiau amgylcheddol lleol. Mae gan bawb ran i'w chwarae wrth fynd i'r afael â'r argyfwng hinsawdd. Bydd y Cyngor Tref yn monitro effaith ei arferion ei hun.

Rydym yn anelu at:

- Lleihau'r defnydd o blastig untro.
- Darparu dyfodol mwy cynaliadwy i grwpiau amgylcheddol gwirfoddol, gan gynnwys cyllid dros nifer o flynyddoedd.
- Gwella a hyrwyddo bioamrywiaeth.
- Gwella'r gwaith o gynnal a gwella Parc Bailey, Gerddi Linda Vista, Dolydd y Castell a Pherllan Gymunedol Laurie Jones.
- Cyfrannu at Strategaeth Seilwaith Gwyrdd (GI) Cyngor Sir Fynwy a'r prosiectau fydd yn deillio o hynny.
- Lleihau nifer yr achosion o faw ci yn y dref.
- Cyflawni ein Cynllun Gwella Amgylcheddol ein hunain ar gyfer manau allweddol yn nhir y cyhoedd.

Beth ydym wedi'i gyflawni?

- Mae'r Cyngor Tref wedi creu Polisi Hinsawdd sydd ar gael ar y wefan.
- Mae Cyngor y Dref yn parhau i hyrwyddo Ail-lenwi Y Fenni sy'n ceisio lleihau'r defnydd o blastig untro drwy ei gwneud hi'n hawdd ail-lenwi poteli dŵr. Mae caffis a bwytai yn y dref yn arddangos sticeri Refill sy'n dangos bod modd ail-lenwi poteli dŵr yno am ddim, ac mae eu manylion ar ap Refill.
- Talodd Cyngor y Dref £247 yr wythnos am wagio 38 o finiau cŵn o amgylch y dref.
- Cefnogodd Cyngor y Dref fenter Cyngor Sir Fynwy 'Cerdyn Coch i Faw Cŵn' a helpu yn y diwrnod Codi Ymwybyddiaeth ym mis Awst 2022.
- Bob mis mae'r Cyngor Tref wedi gwneud sylwadau ar geisiadau cynllunio ac wedi gwneud argymhellion i gyngor Sir Fynwy.
- Dechreuon ni ar ein rhaglen gwelliannau amgylcheddol fesul cam i ddisodli ardaloedd plannu llwm o amgylch y dref gyda phlanhigion lliwgar sy'n gyfeillgar i bryfed peillio. Mae'r gwelyau o flaen meysydd parcio Heol y Castell a Heol Tudor bellach wedi hen ennill eu plwyf ac maent yn parhau i ddennu llawer o sylwadau cadarnhaol ac edmygedd. Mae'r gwely ar Ffordd yr Orsaf wedi cael ei ailblannu gyda phlanhigion cyfeillgar i beillwyr. Dechreuodd y gwaith ar welyau'r Orsaf Fysiau. Cafodd olwyn blannu perlysiâu newydd ei greu y tu allan i'r Berllan Gymunedol.
- Mae'r Cyngor Tref yn cefnogi cyllid dros nifer o flynyddoedd ar gyfer Cyfeillion Parc Bailey a Chyfeillion Dolydd y Castell i'w helpu i wella bioamrywiaeth a'u galluogi i gynllunio eu gweithgareddau gyda mwy o sicrwydd ariannol.





Felly, pa gamau gweithredu newydd fyddwn ni'n eu cymryd yn 2022-23?

Rydym yn gobeithio penodi Dirprwy Brif Swyddog newydd i ategu'r tîm a gwella'r modd y darperir gwasanaethau gan y Cyngor Tref.

12

Byddwn yn gweithio ar gyflawni'r Strategaeth a'r Cynllun Gweithredu ar gyfer cyfnod y Cyngor hwn.

Rydym yn parhau i chwarae ein rhan i helpu cymunedau yn Y Fenni drwy hyrwyddo'r dref a helpu gyda'i ffyniant hirdymor.

Bydd y Cyngor Tref, gan weithio ochr yn ochr â Chyngor Sir Fynwy, yn parhau i adnewyddu'r potiau plannu mewn gwahanol safleoedd ar draws y dref. Yn ystod y camau nesaf, bydd planhigion newydd yn cael eu plannu yn yr Orsaf Fysiau a Sgwâr Gabb.

Byddwn yn ailfodelu ac yn ail-frandio gwefan Cyngor y Dref i'w gwneud yn fwy cynhwysol a hygyrch, ac i ddarparu dolenni i amrywiaeth o lwyfannau cyfryngau cymdeithasol.

Byddwn yn gweithio gyda Chyngor Sir Fynwy a phartneriaid eraill i ddatblygu'r defnydd o Dechnoleg Trefi Clyfar.

Byddwn yn parhau i fonitro effeithiolrwydd Tîm y Dref sy'n ymroddedig i wella'r strydun, gan gynnwys cael gwared ar graffiti, gwella a chynnal a chadw dodrefn stryd, a pharhau i ddarparu addysg arddwriaethol i weithio ar y potiau plannu a'r

gwelyau o amgylch y dref.

Drwy gyllid uniongyrchol, byddwn yn darparu cyfleoedd chwarae yng Nghanolfan Gymunedol y Fenni a thrwy gynlluniau chwarae Cyngor Sir Fynwy.

Bydd y Cyngor Tref yn archwilio'r cyfleoedd ar gyfer mwy o gelf gyhoeddus yn Y Fenni a'r cyffiniau.

Byddwn yn gweithio gyda Cadwch Y Fenni yn Daclus i fonitro manau sbwriel problemus o amgylch y chwe ward a datblygu strategaethau i leihau sbwriel.





Crynodeb o'r hyn a wnawn

- Talu am wagio biniau sbwriel a glanhau strydoedd yng nghanol y dref.
- Talu i Gyngor Sir Fynwy i gadw toiledau cyhoeddus ar agor yn y dref a bod y toiledau ym Mharc Bailey ar agor ar benwythnosau a thrwy gydol gwyliau'r haf.
- Talu am wagio biniau gwastraff glanweithiol a chlytiau yn y toiledau cyhoeddus.
- Talu i wagio'r biniau gwastraff cŵn bob wythnos.
- Darparu'r goleuadau Nadolig yn y dref a threfnu'r digwyddiad 'goleuo'.
- Talu am deledu cylch cyfyng yn y dref.
- Rheoli a chynnal a chadw holl botiau plannu canol y dref, basgedi crog ac arddangosfeydd blodau eraill o amgylch y dref, a gwella a hyrwyddo bioamrywiaeth.
- Cefnogaeth ariannol i sicrhau bod gan y dref Ganolfan Groeso.
- Cefnogi gwyliau a digwyddiadau lleol.

Sut i gysylltu â Chyngor y Dref

13

Cysylltwch â'r Prif Swyddog drwy e-bost
clerk@abergavennytowncouncil.gov.uk
Neu ffonio **01873 735820**.

Gallwch alw draw i'r swyddfa ar y llawr cyntaf yn Neuadd y Dref, gyferbyn â'r fynedfa i'r llyfrgell. Gallwch hefyd gysylltu â'n Swyddog Ymgysylltu â'r Gymuned a Chymorth ar **admin@abergavennytowncouncil.gov.uk** sydd ar gael ar ddydd Mawrth a dydd Iau.

Fel rhan o'n hymrwymiad i'r amgylchedd y flwyddyn nesaf, rydym yn ystyried cynhyrchu fersiwn ddigidol o'r adroddiad hwn yn unig. Os oes gennych unrhyw wrthwynebiad, cysylltwch â ni ar **clerk@abergavennytowncouncil.gov.uk** fel arall, **sganiwch yma:**

Sganiwch Yma – i weld digwyddiadau sydd ar y gweill yn Y Fenni, mae'r dudalen hon yn cael ei diweddu'n aml wrth i ni gael gwybod am ddigwyddiadau.





Cysylltu â'r Cynghorwyr



Ward Pen-y-fâl

Y Cyng Anne Wilde • Llafur • annewilde@abergavennytowncouncil.gov.uk

Y Cyng Gareth Wilde • Llafur • garethwilde@abergavennytowncouncil.gov.uk

Y Cyng Maureen Powell • Ceidwadwyr • maureenpowell@abergavennytowncouncil.gov.uk



Ward Lansdown

Y Cyng Martyn Groucutt • Llafur • martyngroucutt@abergavennytowncouncil.gov.uk

Y Cyng Mary Ann Brocklesby • Llafur • maryannbrocklesby@abergavennytowncouncil.gov.uk

Y Cyng James George • Annibynnol • jamesgeorge@abergavennytowncouncil.gov.uk



Ward Cantref

Y Cyng David Simcock • Llafur • davidsimcock@abergavennytowncouncil.gov.uk

Y Cyng Bryony Nicholson • Llafur • bryonymicholson@abergavennytowncouncil.gov.uk

Y Cyng Sara Burch • Llafur • saraburch@abergavennytowncouncil.gov.uk

14



Ward Parc

Cllr Philip Bowyer • Labour • philipbowyer@abergavennytowncouncil.gov.uk

Cllr Kyle Eldridge • Labour • kyleeldridge@abergavennytowncouncil.gov.uk

Cllr Diane English • Labour • dianeenglish@abergavennytowncouncil.gov.uk



Ward Grofield

Y Cyng Laura Wright • Llafur • laurawright@abergavennytowncouncil.gov.uk

Y Cyng Gethin Jones • Llafur • gethinjones@abergavennytowncouncil.gov.uk

Y Cyng Maurice Barnes • Llafur • mauricebarnes@abergavennytowncouncil.gov.uk

Y Cyng Ben Callard • Llafur • bencallard@abergavennytowncouncil.gov.uk



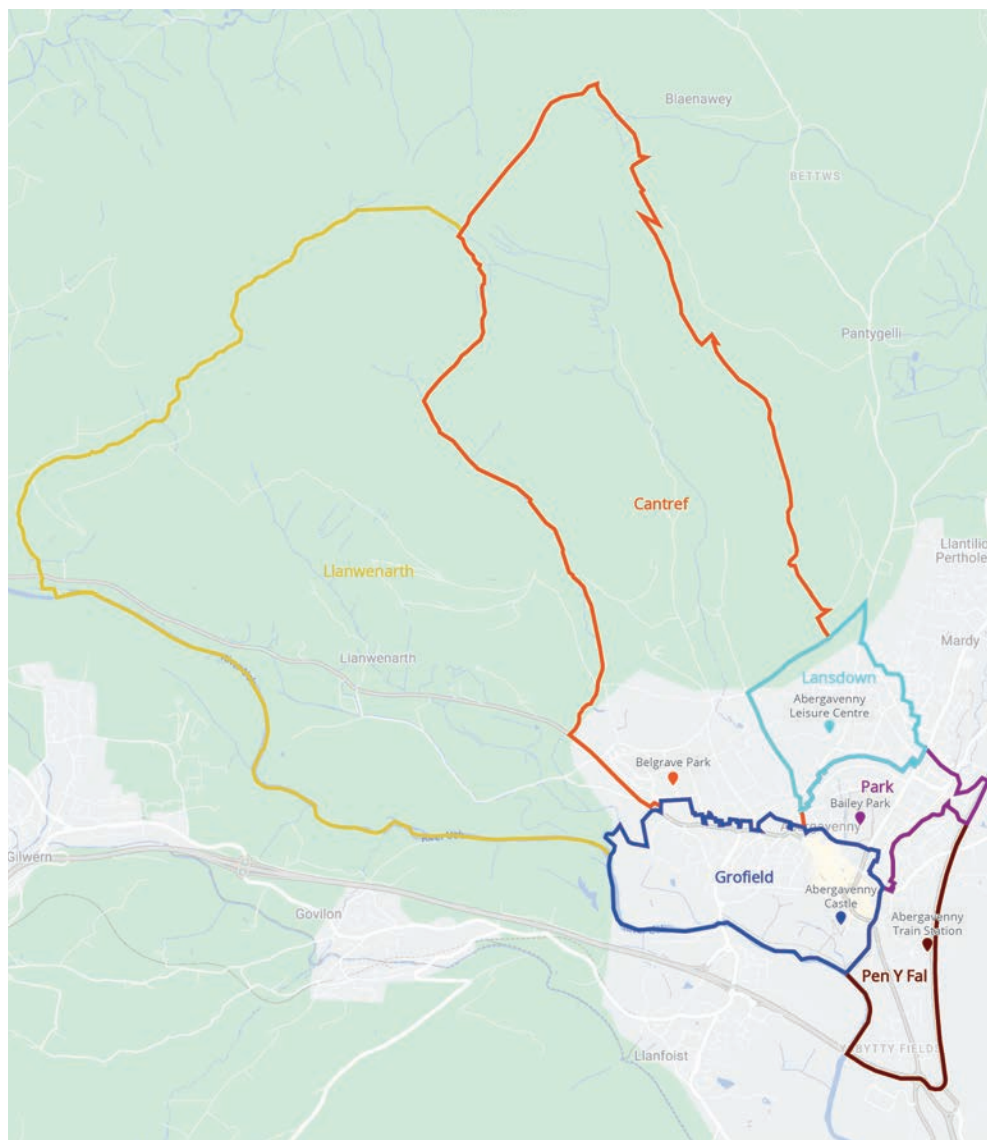
Ward Llanwenarth

Y Cyng Chris Holland • Annibynnol • chrisholland@abergavennytowncouncil.gov.uk



Abergavenny Council Wards / Wardiau Cyngor Y Fenni

15





Meet The Councillors / Cwrdd â'r Cyngorwyr


**Pen y fal
Ward**



Cllr Anne Wilde
Labour



Cllr Gareth Wilde
Labour



Cllr Maureen Powell
Conservative


**Lansdown
Ward**



Cllr Martyn Groucutt
Labour



Cllr Mary Ann Brocklesby
Labour



Cllr James George
Independent


**Cantref
Ward**



Cllr David Simcock
Labour



Cllr Bryony Nicholson
Labour



Cllr Sara Burch
Labour


**Park
Ward**



Cllr Philip Bowyer
Labour



Cllr Kyle Eldridge
Labour



Cllr Diane English
Labour


**Groffeld
Ward**



Cllr Laura Wright
Labour



Cllr Gethin Jones
Labour



Cllr Maurice Barnes
Labour



Cllr Ben Callard
Labour


**Llanwenarth
Citra Ward**



Cllr Chris Holland
Independent